

PROGRAMME FINAL

Collaborations et partenariats en archéologie



42^e colloque annuel de
l'Association des archéologues du Québec
23 au 26 avril 2026

Hôtel-Musée Premières Nations
5 Place de la Rencontre, Wendake



Organisé en
collaboration avec



Merci à nos partenaires!

OR

Arkéos



ethnoscop
Consultants en archéologie et patrimoine culturel

ALTO



ARGENT



Québec



CHERT



COOPÉRATIVE DE TRAVAIL
ARTEFACTUEL
ARCHÉOLOGUES



BRONZE



Dons et services



PLAINES D'ABRAHAM
PLAINS OF ABRAHAM

Contenu du programme

Mot de la présidente de l'AAQ	3
Mot du comité organisateur	5
Nos partenaires 2026	6
Activités sociales et culturelles	9
Programme en bref	10
Sessions et ateliers	11
Conférencier.ère.s	12
Programme détaillé	
Jeudi 23 avril	13
Vendredi 24 avril	14
Samedi 25 avril	15
Dimanche 26 avril	16
Sessions thématiques, ateliers et affiches	
Session 1	17
Session 2	18
Session 3	19
Affiches 1 et 2	20
Session 4	21
Session 5	22
Session 6 et Affiches 3	23
Atelier 1	24
Atelier 2	25
Session 7	26
Session 8	27
Session publique	28

SIÈGE SOCIAL

88, rue De Vaudreuil, local 3
 Boucherville (Québec)
 J4B 5G4

Tél : (450) 449-1250
 Fax : (450) 449-0253

BUREAU DE MONTRÉAL

6974, 26^e Avenue
 Montréal (Québec)
 H1T 3P7

Tél : (514) 576-8861

BUREAU DE QUÉBEC

375, rue Lavolette
 Québec (Québec)
 G1K 1T4

Tél : (418) 564-7264

Sans frais :
 1-877-449-1253

Courriel :
 info@ethnoscop.ca

Site Web :
 ethnoscop.ca

Suivez-nous sur Facebook



**GROUPE DE
 RECHERCHE EN
 ARCHÉOMÉTRIE**

UNIVERSITÉ LAVAL



Qui sommes-nous?



Une équipe multidisciplinaire basée à l'Université Laval avec ses membres répartis à l'UQAC, l'Université de Sherbrooke, l'UQTR et l'INRS (financement FRQ – 2024-2028)

Notre programmation actuelle porte sur le *Développement de nouvelles approches archéométriques et l'intégration des savoirs.*

Mot de la présidente



Kwe,
Bonjour à tous,

Le conseil d'administration est heureux que nous puissions nous réunir cette année pour la tenue du 42^e colloque de l'Association des archéologues du Québec. Après une année d'absence, nous sommes enfin de retour pour partager notre passion pour l'archéologie sous toutes ses formes. Nous avons également l'occasion d'entendre des conférences et d'engager des discussions sur les principes de la collaboration et des partenariats.

Cette année, les séances prendront diverses formes et offriront une variété de sujets. Nos collègues présenteront leurs recherches, tandis que des partenaires et des personnes issues d'autres milieux partageront leurs perspectives sur l'archéologie et le patrimoine. C'est l'occasion idéale pour nous réunir et regarder vers l'avenir, en vue d'améliorer la pratique et nos relations avec les différentes communautés.

Que dire aussi du choix du lieu de notre rencontre? Nous espérons que vous prendrez le temps d'apprécier les activités proposées par l'Hôtel-Musée Premières Nations.

La pratique professionnelle de l'archéologie existe depuis environ cinquante ans au Québec. Au fil des ans et des colloques, nous verrons disparaître des visages familiers, tandis qu'une génération de retraités s'éloignera progressivement de notre milieu. Malheureusement, certains collègues nous ont déjà quittés. Certains sont partis sans trop de bruit, d'autres ont laissé une trace plus profonde dans notre milieu. Nos rassemblements annuels nous permettent de nous remémorer ces personnes. Je vous invite à avoir une pensée pour eux.

En mon nom et au nom du conseil, je vous souhaite un excellent colloque !

Josée Villeneuve, présidente de l'AAQ

Conseil d'administration AAQ 2026

Présidente : Josée Villeneuve

Vice-président à l'éthique et aux standards : David Laroche

Vice-présidente aux affaires courantes : Marie-Claude Brien

Secrétaire et webmestre : Olivier Pilette

Trésorière : Melissa Labonté-Leclerc

Administratrice : Luce L. Archambault

Administratrice étudiante : Sarah-Maude Paquet

42e colloque annuel de l'AAQ Wendake 2026

Comité organisateur

Marie-Michelle Dionne

Isabelle Duval

Anne-Marie Faucher

Ève-Marie Guénette

Anja Herzog

Daphné Marquis

Stéphane Noël

Brunante Rastello

Thiéfaine Terrier

Josée Villeneuve

Bénévoles

Lory-Ann Amyot

Marie-Lune Bacon

Adèle Blain

Myriam Chercuitte-LeBlanc

Léa-Maude Dubuc

Frédéric Gingras

Raphaëlle P. Marceau

Mathieu Roy-Desharnais



Association des Archéologues du Québec

Mot du comité organisateur

Kwe,
Bonjour à tous cher(e)s collègues, futur(e)s collègues et collaborateur(trice)s!

Le comité organisateur est démesurément fier de vous offrir, après une pause inopinée et non désirée, le 42^e colloque de l'Association des Archéologues du Québec !

Bien qu'ayant des vies mouvementées et bien remplies, chacun des membres du comité a consacré une part substantielle de son temps, de son énergie et de sa créativité pour vous préparer un colloque mémorable. Nous y avons mis tout notre cœur et espérons que le résultat sera à la hauteur de vos attentes.

Cette année, nous sommes réunis sous le signe de la collaboration et des partenariats. C'est dans cet esprit que la communauté de Wendake nous accueille, afin de nourrir, enrichir et propulser le dialogue et les échanges. Cette année, nous nous rassemblons afin de faire progresser la manière d'envisager et d'étudier les vestiges et les récits du passé, en synergie avec les groupes culturels directement concernés. C'est en travaillant ensemble que la collaboration prendra tout son sens et que nous parviendrons à faire évoluer la discipline archéologique pratiquée au Québec.

En tant qu'archéologues, nous formons nous même une communauté qui se doit de collaborer. Tous ensemble, nous pouvons être assez forts pour faire briller et prospérer notre discipline, pour la protéger et la promouvoir. Notre association, c'est bien plus qu'un colloque et une revue. Notre association, c'est nous. Malheureusement, par les temps qui courent, elle souffre. Tenue à bout de bras par un conseil d'administration dévoué et sincère, elle manque cruellement de soutien de la part de ses membres. Souhaitons que notre colloque de 2026 sonne le départ d'une nouvelle ère : celle où les archéologues du Québec se donnent la main et se rassemblent sous la bannière de leur association, afin que celle-ci bénéficie d'une communauté de membres actifs pour mener à bien sa mission (qui nous sert tous et toutes) et faire avancer les travaux des divers comités. Il n'en tient qu'à nous de fortifier et faire rayonner une association qui nous ressemble.

Cette année, nous aurons la chance d'assister à des communications sous les thèmes de l'archéologie professionnelle (en hommage à Daniel Chevrier), des perspectives wendat sur le soin aux Ancêtres, de la collaboration en archéologie, de l'archéologie subaquatique (en hommage à Robert Grenier), des nouvelles approches en archéométrie et l'intégration des savoirs, des manières d'enseigner autrement en accord avec les valeurs et les principes autochtones, ainsi que des sessions plus générales sur les archéologies paléohistorique et historique. Deux ateliers portant sur la collaboration en archéologie et l'intégration des savoirs (table ronde) ainsi que sur Archéolab 2.0 feront place à des échanges approfondis et assurément fructueux. Une session d'affiches spécialement consacrée à l'archéologie de la mort, ainsi que des sessions d'affiches sur l'archéométrie et autres sujets vous seront également présentées. Deux représentantes du ministère de la Culture et des Communications nous offrira également une séance d'information, afin de nous informer de quelques nouveautés. Enfin, le colloque se terminera avec une session publique qui mettra l'archéologie wendat à l'honneur.

Pour couronner le tout, un éventail d'activités pour vous divertir : des visites du musée et de la maison longue (activité gratuite, inscription requise), une séance mythes et légende (activité payante, sur inscription à l'hôtel) et un atelier-conférence sur le perlage traditionnel (activité payante, sur inscription).

Bien évidemment, il ne fallait pas négliger la propension naturelle des archéologues à socialiser et festoyer dans la joie et l'allégresse! Pour vous, un cocktail, un rassemblement convivial et un Festin-Fiesta ont été planifiés. Nous y forgerons assurément des souvenirs mémorables...

Somme toute, un programme chargé, mais aligné sur une vision commune. Parce que nous nous souhaitons une archéologie collaborative dynamique et prolifique : Kwatate' ndiara' senniik (nous nous entraisons).

Bienvenue et profitez bien de votre colloque!

Le comité organisateur - AAQ Wendake 2026

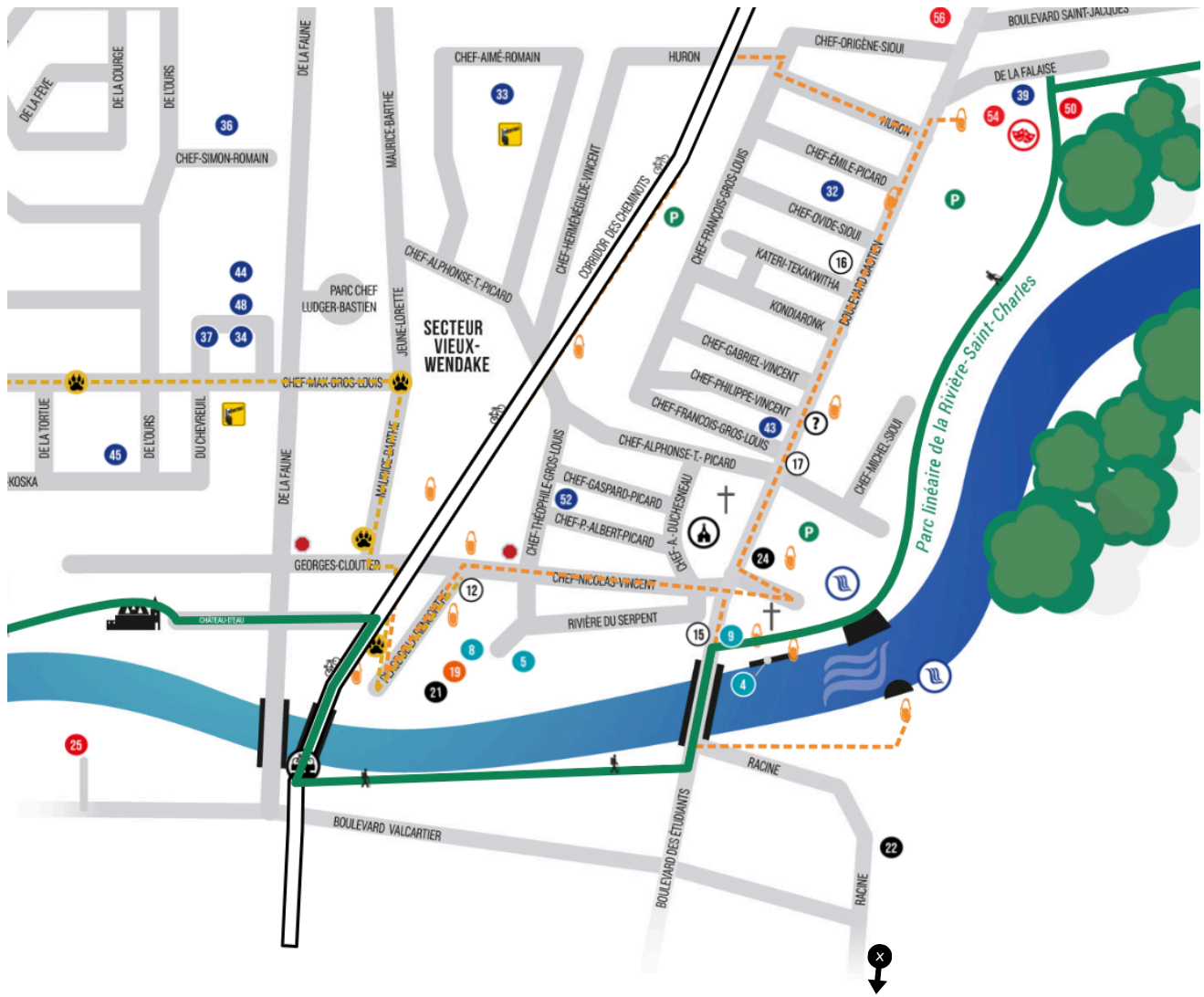
Marie-Michelle Dionne	Daphné Marquis
Isabelle Duval	Stéphane Noël
Anne-Marie Faucher	Brunante Rastello
Ève-Marie Guénette	Thiéfaine Terrier
Anja Herzog	Josée Villeneuve





La tenue du 42^e colloque annuel de l'AAQ a été rendue possible grâce au généreux soutien de tous nos partenaires. Nous remercions également le Conseil de la Nation wendat pour leur précieuse collaboration et leur chaleureux accueil à Wendake. Tiawenhk!

Merci à tous nos partenaires!

Arkéos
Alto
Ethnoscop
Patrimoine Experts
Groupe de recherche en archéométrie
GAIA, coopérative de travail en archéologie
Desjardins - Caisse de Wendake
Ministère de la Culture et des Communications du Québec
Hydro-Québec
Les Constructions Bé-con
Groupe de recherche en dendrochronologie historique
Artefactuel, coop de travail
Équipe de recherche ArchéoScience/ArchéoSociale (AS²)
Laboratoire d'archéologie et de patrimoine (UQAR)
Installation nationale André E. Lalonde en SMA (UOttawa)
PostQuem
Port de Québec
Institut de recherche en histoire maritime et archéologie subaquatique
Archéo-CAD
Centre d'études nordiques
iSCAN expertise 3D
Stantec
Conseil de la Nation wendat
Musée de la civilisation
Éditions Septentrion
Revue d'études autochtones
Abotec
Musée Huron-Wendat
Plaines d'Abraham - CCBN



- 19 Hôtel-Musée Premières Nations (colloque AAQ 2026)
- 4 Fresque du peuple wendat
- 5 Maison longue nationale Ekionkiestha'
- 9 Place Onywahtehretsih
-  Chute Kabir Kouba de la rivière Akiawenrhk'
-  Église historique Notre-Dame-de-Lorette
- 21 Restaurant La Traite (à l'hôtel)
- 22 Le Piolet - Resto-école
- 24 Restaurant La Sagamité
- x Pub Mephisto

Plan des salles

PLAN D'ÉTAGE (2e étage) | FLOOR PLAN (2nd floor)



PORT
QUÉBEC

▼ D'ICI, ON VOIT LOIN
FROM HERE, WE SEE FAR AHEAD

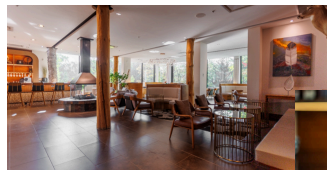
Activités sociales et culturelles

Cocktail d'ouverture

Jeudi 23 avril, 18h à 21h

Yatsenha' (Lobby-bar), Hôtel-Musée Premières Nations

Joignez-vous à nous pour célébrer l'ouverture de la 42^e édition du colloque annuel de l'AAQ! Au menu : allocutions, lancement de la revue *Archéologiques*, dévoilement des membres honoraires, le tout accompagné de délicieuses bouchées et cocktails!



Souper pizza et retrouvailles

Vendredi 24 avril, 18h à 23h

Pub Mephisto, 244 rue Racine (12 min à pied de l'hôtel)

Vous avez envie de passer une agréable soirée entre ami(e)s et collègues pour terminer votre première pleine journée de colloque? Direction : Pub Mephisto. Un authentique pub de quartier, où vous pourrez manger, boire et passer du temps de qualité en bonne compagnie! (*Argent comptant seulement*)



Festin-Fiesta

Samedi 25 avril, 18h à 23h

Salle ABC, Hôtel-Musée Premières Nations

Venez célébrer avec nous la gastronomie autochtone à son meilleur. Un menu trois services, incluant une consommation :

- Entrée : Potage autochtone du chef
 - Plat : Médaillon de cerf barbecue | Légumes racines avec gastrique au cidre, purée de pommes de terre, béarnaise à la sauge
 - Dessert : Moelleux au caramel d'argousier | Sablé au beurre et confit d'argousier
- N.B. Options végétariennes disponibles

Vous pourrez ensuite danser et chanter entre amis avec le groupe *Les Gamins*, qui mettra assurément de l'ambiance dans la soirée! Au programme : les meilleurs hits des quatre dernières décennies! Service de bar (\$) disponible pendant la soirée.



Visites guidées du Musée huron-wendat

Jeudi, vendredi ou samedi, 15h30 à 17h00

À l'Hôtel-Musée Premières Nations

Le Musée huron-wendat (à l'hôtel) vous offre trois plages horaires pour des visites guidées gratuites. Vous pourrez ainsi découvrir la nouvelle exposition et visiter la maison longue. Vous voulez plutôt visiter à votre propre rythme? Présentez votre cocarde pour accéder gratuitement au musée durant le colloque. Réservation requise : [RÉSERVATION](#)



Atelier-conférence : Introduction au perlage traditionnel

Samedi 25 avril, 15h40 à 17h10

Salle Yaronta', Hôtel-Musée Premières Nations

Cet atelier vous fera remonter le temps tout en revisitant les différents styles vestimentaires des époques. Vous serez invités à mettre en pratique une technique de perlage sur tissu qui vous permettra de créer une pièce artisanale. Une dextérité manuelle est requise et un brin de patience également! [INSCRIVEZ-VOUS](#)

Programme en bref

JEUDI	LOBBY-BAR			HALL
15h00	Début des inscriptions			
15h30-17h00	Visite guidée du musée (sur réservation)			
18h00 - 21h00	Cocktail d'ouverture			
VENDREDI	SALLE A	SALLE B-C	SALLE YARONTA'	HALL
8h20-12h00	Session 1 : Hommage à D. Chevrier	Session 2 : Collaboration	Session 3 : Hommage à R. Grenier	Affiches 1 (mort) et 2 (générale)
12h00-13h40	DÎNER			Inscriptions et exposants / Visite du musée (15h30-17h00)
13h40-17h20	Session 1	Session 2	Session 4 : Enseigner autrement	
	Session d'information du MCC			
18h00-23h00	Soirée au Pub Mephisto (\$)			
SAMEDI	SALLE A	SALLE B-C	SALLE YARONTA'	HALL
08h20-12h00	Session 5 : Soins aux Ancêtres	Session 6 : Archéométrie et intégration des savoirs	Atelier 1 : Archéolab 2.0	Inscriptions et exposants
12h00-13h40	DÎNER			
13h40-17h20	Atelier 2 : Intégration des savoirs et études de potentiel	Session 6 : affiches (hall)	Session 7 : Archéo historique	Affiches 3 (archéométrie)
			Atelier- conférence : perlage traditionnel	Inscriptions et exposants / Visite du musée (15h30- 17h00)
18h00-23h00	Festin-Fiesta (\$) (Salle ABC)			
DIMANCHE	SALLE ABC			HALL
08h40-10h00	Session 8 : Archéo paléohistorique			Inscriptions et exposants
10h20-12h30	Session publique - Archéologie wendat			
CLÔTURE				

Sessions et ateliers

SESSIONS THÉMATIQUES

Session 1 : Pour une archéologie professionnelle : hommage à Daniel Chevrier
Organisation : Claude Chapdelaine, Roland Tremblay et Chavin Chavez

Session 2 : La collaboration en archéologie
Animation : Stéphane Noël, Jennifer Bracewell et Geneviève Pothier-Bouchard

Session 3 : Un héritage en archéologie subaquatique : à la mémoire de Robert Grenier (1937-2026)
Organisation : Aimie Néron et Marc-André Bernier

Session 4 : Enseigner l'archéologie autrement : intégration des valeurs et pratiques autochtones
Organisation : Laurence Pouliot, Justine Gros-Louis, Allison Bain et Karine Taché

Session 5 : Perspectives Wendat sur le soin aux ancêtres et pratiques archéologiques : le projet de la Rue Saint-Anselme à Québec
Organisation : Thiéfaine Terrier, Sabryna Godbout et Aida R. Barberà

Session 6 : Nouvelles approches en archéométrie et intégration des savoirs : recherches collaboratives récentes par le groupe de recherche en archéométrie
Organisation : Allison Bain et Karine Taché

Session 7 : Archéologie historique au Québec
Animation : Rachel Archambault

Session 8 : Archéologie paléohistorique au Québec
Animation : Isabelle Duval

Session publique : Archéologie wendat - Sakontatie' : continue ton discours ou ton action
Organisation : Thiéfaine Terrier

SESSIONS D'AFFICHES

Session d'affiches 1 : L'archéologie de la mort : Avancées dans les études funéraires et bioarchéologiques
Organisation : Brunante Rastello et Aida R. Barberà

Session d'affiches 2 : Session d'affiches générale
Organisation : Marie-Michelle Dionne

Session d'affiches 3 : Archéométrie - projets étudiants
Organisation : Allison Bain et Karine Taché

ATELIERS

Atelier 1 : Vers Archéolab.Quebec 2.0
Organisation : Geneviève Godbout et Louise Pothier

Atelier 2 : Table ronde sur la collaboration en archéologie et l'intégration de différents savoirs - Étape 1 : L'étude du potentiel archéologique
Organisation : David Tessier et Vanessa Morin



En partenariat
avec les peuples
autochtones :
préservé la mémoire
du territoire par l'archéologie.



www.hydroquebec.com/projets/etapes-cles/demarche-environnementale.html

Conférencier.ère.s

Ahad, Jason / Commission géologique du Canada (CGC)-Québec
Alfred, Taiaiake / Mohawk Council of Kahnawà:ke
Amyot, Lory-Ann / Université Laval
Archambault, Rachel / Artefactuel, coop de travail
Audette, Michèle (L'hon.) / Sénat du Canada
Bacon, Marie-Lune / Université Laval
Bain, Allison / Université Laval
Barbel Lepage, Héloïg / Université Laval
Barberà, Aida R. / Université Laval
Beaudry, Nicolas / Université du Québec à Rimouski
Beauvais, Maria / Université de Sherbrooke
Benoit, Francis / Université de Sherbrooke
Bernier, Marc-André / Archéologue indépendant
Bhiry, Najat / Université Laval
Bilodeau, Anne-Julie / Université Laval
Blain, Adèle / Université Laval
Blouin, Yanik / PostQuem, patrimoine et technologies inc.
Bonneau, Adeline / Université de Sherbrooke
Bossom, Jimmy-Angel / Pekuakamiulnuatsh Takuhikan
Boyer, Thierry / IRHMAS
Bracewell, Jennifer / Université de Montréal
Brulotte, Marika / Université Laval
Burke, Adrian / Université de Montréal
Burke, Ariane / Université de Montréal
Cadieux, Nicolas / McGill University
Caya-Bissonnette, Catherine / ISCAN - Expertise 3D
Césario, Adrien / Université Laval
Chabot, Jacques / Université Laval
Chapdelaine, Claude / Université de Montréal
Chavez Vyroubal, Chavin / Archéotec
Chrétien, Yves / Archéologue consultant
Couture-Ainsley, Gabriel / Université de Sherbrooke
Cross-Delisle, Katsi'tsahén:te / Mohawk Council of Kahnawà:ke
Croteau, Annie / Université de Montréal
Daoust, Britanie / Université de Sherbrooke
De Chardon, Faedrette / Université de Montréal
Denton, David / Chercheur indépendant
Desrosiers, Pierre / Musée canadien de l'Histoire
Dion-Allard, Émilie / Anthropologie, Université de Montréal
Dionne, Marie-Michelle / Parcs Canada
Drouin, Kuniss / Cercle d'envol et Université Laval
Dubé, Alexandre / Université du Québec à Chicoutimi
Dumas, Alexis / Université Laval
Dumont, Charles-Olivier / Musée Pointe-du-Buisson
Dupont, Alyssa / Université de Sherbrooke
Dussault, Tommy / Université Laval
Duval, Isabelle / Hydro-Québec
Duval, Marc-Olivier / Musée Pointe-du-Buisson
Ferland, Laurence / Artefactuel / Université Laval
Filion, Maryse / Ministère de la Culture et des Communications
Flamand, Réginald / Conseil de la Nation atikamekw
Flowers, Edward / Gouvernement du Nunatsiavut
Fortier, Nicolas / Ethnoscop inc.
Fournier, Julie / Archéotec inc.
Francoeur, William / Université Laval
Francus, Pierre / INRS
Gagné, Jennifer / Subarctique Enr.
Gallo, Tiziana / Royal Ontario Museum
Gates St-Pierre, Christian / Université de Montréal
Gauthier, Maude / Université Laval
Gauthier-Bérubé, Marijo / IRHMAS/UQAR
Gelé, Agnès / Arkéos inc.
Germain, André / Formateur pekuakamiulnu, Université Laval
Giguère, Corinne / Université Laval
Gilbert, Louis / Artefactuel, coop de travail
Godbout, Geneviève / Musée Pointe-à-Callière
Godbout, Sabryna / Direction du Onyionhwentsiio'
Gros-Louis, Justine / Université Laval
Guérette, Antoine / GAIA, coopérative de travail en archéologie
Hade, Isabelle / Ethnoscop inc.
Hendrickx, Serena / Université Laval
Izaguirre, Dario / Institut culturel cri Anischaaukamikw
Labrie, Rachel / Université Laval
Lalonde, Olivier / GAIA, coopérative de travail en archéologie
Lamothe, Francis / Université Laval
Langevin, Érik / Université du Québec à Chicoutimi
L'Anglais, Paul-Gaston / Chercheur en culture matérielle
Lanigan, Jenna / Université de Montréal / Anishinabe Odjibikan
Laperrrière-Désorcy, Louis-Vincent / Bureau du Ndakina, W8banaki
Lapointe, Richard / ISCAN - Expertise 3D
Laroche, David / Stantec Experts-conseils
LaRoche, Daniel / IRHMAS
Lavallée, Stéphanie / Arkéos
Leduc, Eric-Miguel / Kahnawà:ke Survival School
Lesage, Louis / Alto
Levasseur, François P. / Institut culturel Avataq
Loewen, Brad / Université de Montréal
Lominy, Martin / Abotec
Losier, Catherine / Memorial University
Lucquin, Alexandre / BioArCh, University of York
Lusignan, Josée / Cercle d'envol
Maika, Monica / Commission de la Capitale Nationale
Marceau, Raphaëlle-P. / Université Laval
Marquis, Kelly / Mohawk Council of Kahnawà:ke
McCaffrey, Moira / Chercheuse indépendante
Méthot, Félix / Université Laval
Miclette, Véronique / Bioarchéologue
Montour, Ross (Chief) / Mohawk Council of Kahnawà:ke
Montreuil, Anthony / Garoy
Morin, Vanessa / Conseil des Innus de Pessamit
Morissette, Marie-Ève / UQAR
Néron, Aimie / IRHMAS
Noël, Stéphane / SYSTRA Canada
Nottaway, Cezin / Rapid Lake
Odjick, Doug / Cercle d'envol
Onalik, Lena / Nunatsiavut Government
Ottawa, Gérald / Conseil de la Nation atikamekw
Ottawa, Julianne / Conseil de la Nation atikamekw
Ouellet, Jean-Christophe / Université de Montréal
Parent, Caroline / Ville de Québec
Perreault, Mariane / Université de Sherbrooke
Perron, Martin / Hydro-Québec
Petiquay, Magalie / Conseil de la Nation atikamekw
Petiquay, Claudia / Conseil de la Nation atikamekw
Phillippe, Christine / Pekuakamiulnuatsh Takuhikan
Pijogge, Liz / Nunatsiavut Government
Pilette, Olivier / University of Georgia, Cercle d'envol
Pothier, Louise / Musée Pointe-à-Callière
Pothier-Bouchard, Geneviève / ArchéoMusée Roussillon
Poulin, Elliot / Université du Québec à Chicoutimi
Pouliot, Laurence / Université Laval
Rastello, Brunante / Université Laval
Ribot, Isabelle / Université de Montréal
Rioux, Justine / IRHMAS
Robert, Sarah / Université Laval
Robichaud, Léon / Université de Sherbrooke
Roger, Clotilde / Université Laval
Roy, Alexandre / Université du Québec à Trois-Rivières
Roy-Desharnais, Mathieu / Université Laval
Ruel, Stéphanie / Université Laval
Sanger, Matthew / Smithsonian Institution
Santerre, Simon / Ethnoscop inc.
Sarazin, Kyle / Anishinabe Odjibikan / Algonquins of Pikwakanagan
First Nation
Saulé, Jolyane / Archéologue des Malécites
Savard, Manon / Université du Québec à Rimouski
Semon, Anna / American Museum of Natural History
Simard, Stéphanie / Ministère de la Culture et des Communications
Squinolfi, Amedeo / Université du Québec à Trois-Rivières
St-Pierre, Éloïse / Université Laval
Taché, Karine / Université Laval
Taiaiake, Alfred / Mohawk Council of Kahnawà:ke
Tanguay, Pierre / Garoy
Tellier, Alexandre / Bureau du Ndakina, W8banaki
Tenasco, Jennifer / Trent University / Anishinabe Odjibikan
Terkmani, Thinhinane / Université de Montréal
Terrier, Thieffaine / Direction du Onyionhwentsiio'
Tessier, David / Arkéos inc.
Thériault, Christian / Gouvernement de l'Île-du-Prince-Édouard
Thiffault, Nicolas / Université de Sherbrooke / Musée du fort Saint-Jean
Thomas, David / American Museum of Natural History
Thompson, Victor / University of Georgia
Tipa, Marine / Université de Sherbrooke
Tremblay, Roland / Ethnoscop inc.
Trottier, Marie / Abotec
Trudel-Lopez, Luis / Ethnoscop inc.
Vaillancourt, Pascale / Archéotec
Veillette, Isabelle / Obedjiwan
Veyrat, Élisabeth / Association Adramar (Saint-Malo)
Woollett, James / Université Laval

Jeudi 23 avril 2026

Programme détaillé

HEURE	YATSENHA' (LOBBY-BAR)	HALL DE L'HÔTEL
15h00	ARRIVÉE DES PARTICIPANTS	Inscriptions (15h00 à 18h00)
16h00		<u>Visite guidée du musée et de la maison-longue (15h30-17h00)</u>
17h00		
18h00	COCKTAIL D'OUVERTURE (18h00 à 21h00)	
19h00	Lancement du colloque: allocutions et mots de bienvenue	
20h00	Lancement de la revue Archéologiques: mot du rédacteur	
21h00	Bouchées et cocktails	



RÉALISEZ VOS PROJETS DANS LE RESPECT DU PATRIMOINE

Chez Patrimoine Experts, nous transformons les obligations archéologiques en étapes fluides et maîtrisées.

Nos services spécialisés :

- Accompagnement et expertise lors de mandat avec volet archéologique
- Études de potentiel et avis archéologiques
- Supervision lors de chantier
- Inventaires archéologiques
- Fouilles préventives, exhaustives ou de sauvetage
- Mise en valeur et diffusion

Une expertise professionnelle et reconnue pour vous accompagner partout au Québec.

Patrimoine Experts
Téléphone : 450-589-4284 Cellulaire : 514-713-4284
Courriel : patrimoine_experts@videotron.ca
j.villeneuve@patex.quebec

Vendredi 24 avril 2026

Programme détaillé

RÉSUMÉS :



HEURE	SALLE A	SALLE B-C	SALLE YARONTA'	HALL DES SALLES
8h00	ACCUEIL			
8h20	SESSION 1 : HOMMAGE À DANIEL CHEVRIER Cadieux, N. : Pourquoi faire compliqué quand on peut faire simple? Divers outils pour simplifier la vie des chercheurs	SESSION 2 : LA COLLABORATION EN ARCHÉOLOGIE Tellier, A. : Démystifier la consultation autochtone en archéologie	SESSION 3 : ARCHÉOLOGIE SUBAQUATIQUE, HOMMAGE À R. GRENIER Bernier, M.-A. : De la « Deuxième Fouille » au « Musée sous la Mer », le leg international d'un visionnaire en archéologie subaquatique québécois	Exposants et inscriptions
8h40	Vaillancourt, P. et C. Chavez Vyrubal : Diversité archéologique à la maison Berthelet, Montréal	Lesage, L. et S. Noël : Tout le monde à bord : développement d'un protocole archéologique autochtone inclusif pour le projet ALTO	Gauthier-Bérubé, M. : Revisiter notre héritage : étude de cas sur la revalorisation des fonds archéologiques du Machault et de la flotte Walker	
9h00	Losier, C. : Turpin's Island : Cinq siècles d'histoire de pêche révélés par l'archéologie	Laroche, D. : Archéologie collaborative: l'exemple de La Grande Alliance	Veyrat, E. : Le système technique du navire, de sa construction à la plateforme de travail (XVII ^e -XVIII ^e s.) : nouveaux champs d'étude de l'archéologie sous-marine française dans les pas de la fouille pionnière de Red Bay	
9h20	Thériault, C. : Étude spatio-temporelle des lames de haches et herminettes en pierre polie de l'île-du-Prince-Édouard	Dionne, M.-M. : Retracer la paléohistoire du Parc national Forillon avec la Nation Micmac de Gespeg : une collaboration multiforme	LaRoche, D. et A. Néron : La pirogue du Lac Papineau découverte en 2017. Quoi de neuf?	
9h40	Burke, A. L. : L'utilisation du quartz à travers le temps au Québec	Libre	Rioux, J. : Étude et mise en valeur du patrimoine culturel submergé : Retour sur l'Atlas subaquatique du Québec	
10h00	PAUSE-CAFÉ (10h00 à 10h20)			
10h20	Ouellet, J.-C. : L'utilisation des matières premières rituelles dans l'histoire autochtone en Moyenne-Côte-Nord	Bracewell, J., K. Cross-Delisle et K. Marquis : Plus jamais de recherche sans nous : la réappropriation souveraine du savoir archéologique autochtone — une étude de cas	Néron, A. : Dix ans d'IRHMAS : cap sur dix projets marquants	AFFICHES 1 (archéologie de la mort) et AFFICHES 2 (générale) (voir p. 20) Exposants et inscriptions
10h40	Chapelaine, C. : De l'utilité de la typologie : les pointes de l'Archaique terminal en Estrie	Gates St-Pierre, C. et al. : Une école de fouille collaborative à Kabeshinàn, Outaouais	Couture-Ainsley, G., A. Bonneau et M. Gauthier-Bérubé : Dans le sillage de Robert Grenier : avenues de recherche sur le paysage maritime industriel à Contrecoeur	
11h00	Chevrier, D. et C. Chavez Vyrubal : La collection d'artéfacts du site de la pointe Spinney au lac Memphrémagog	Tenasco, J. et al. : Collaboration sur les terres Anishinabe-"Māmawo Ondamitawin on Anishinābewaki"	Boyer, T. : L'héritage des pionniers : 60 ans d'innovation en documentation de l'archéologie subaquatique	
11h20	Perron, M. et al. : Manawan Sakihikan Matakan : Les « sites de campements » du lac Manouane - Résultats de la première campagne de reconnaissance archéologique autour du réservoir Manouane-B, Haute-Mauricie	Gates St-Pierre, C. et T. Alfred : Le Projet Onkwehón:we et la décolonisation de la recherche	Discussion	
11h40	Libre	Libre		
12h00	DÎNER (12h00 à 13h40)			
13h40	Tremblay, R. : Du tabac dans la taïga: les petits calumets chez les nations algonquiennes de la péninsule du Québec-Labrador	Ferland, L., A. Montreuil et P. Tanguay : On n'est pas sorti de l'Auberge - Perspectives croisées archéologie-construction sur le projet d'agrandissement de l'Auberge Saint-Antoine-Union Bank	SESSION 4 : ENSEIGNER L'ARCHÉOLOGIE AUTREMENT Gros-Louis, J. et al. : Apprendre ensemble, retour sur la première cohorte du Microprogramme en archéologie pour les Premiers Peuples	Exposants et inscriptions
14h00	McCaffrey, M., D. Denton et C. Chavez Vyrubal : Occupation ancienne de l'intérieur du nord du Québec : regard depuis le complexe Grande-Baleine	Pothier-Bouchard, G. : Valorisation du paysage archéologique et engagement citoyen: projets et perspectives à l'Archéomusée Roussillon	Leduc, E.-M. : Ancrée dans le Tsi Nionkwarihò:ten : enseigner l'archéologie selon les savoirs kanien/kehà:ka	
14h20	Izaguirre, D. : L'archéologie du lac upimiskaa (Opémisca) et la découverte d'une nouvelle possible source de matière première en Eeyou Istchee	Caya-Bissonnette, C. et al. : La Balade archéologique: immersion 3D, partenariat régional et médiation numérique	Cross-Delisle, K., K. Marquis et Chief Ross Montour : From Extraction to Accountability: Centering Indigenous Authority in Archaeological Practice / De l'extraction des données à la responsabilisation : recentrer l'autorité autochtone dans la pratique archéologique	
14h40	Fournier, J. et al. : La céramique du Sylvicole au cœur de la péninsule Québec-Labrador : de la Grande rivière à la Baleine à la rivière Romaine, en passant par la rivière au Bouleau	Blouin, Y. : Gestion des données, automatisation et intelligence artificielle : les nouvelles frontières de l'étude de potentiel	Césario, A., et al. : Enseigner l'archéologie en contexte autochtone : une initiative communautaire à Kitigan Zibi	
15h00	Tessier, D. : De vraies fosses de traitement et d'entreposage des provisions en fonction il y a plus de 450 ans – Apports des travaux archéologiques menés en Haute-Mauricie, en Jamésie et en Moyenne Côte-Nord par Archéotec inc entre 2002 et 2017	Libre	Gros-Louis, J. et al. : Discussion ouverte avec le public - Poursuivons le dialogue sur l'enseignement de l'archéologie avec et pour les Premiers Peuples...	
15h20	PAUSE-CAFÉ (15h20 à 15h40)			
15h40	Session d'information du MCC (15h40-17h20)			Exposants et inscriptions Visite guidée du musée et de la maison longue (15h30-17h00)
17h00				
18h00	18h00 à 23h00 : Pizza et soirée au Pub Mephisto (\$) (244 Rue Racine, Québec)		19h00 à 20h30 : Activité mythes et légendes Maison Longue (37,50 \$) INSCRIPTION	

Samedi 25 avril 2026

Programme détaillé

RÉSUMÉS :



HEURE	SALLE A	SALLE B-C	SALLE YARONTA'	HALL DES SALLES
8h00	ACCUEIL			
8h20		<p>SESSION 6 : BLOC 1 - ARCHÉOMÉTRIE : NOUVELLES APPROCHES</p> <p>Bhiry, N. et al. : Évolution des sites archéologiques inuits de Nunavik et de Nunatsiavut face aux changements climatiques récents : contribution de la télédétection et de la géophysique</p>	<p>ATELIER 1 : VERS ARCHÉOLAB. QUÉBEC 2.0</p> <p>Godbout, G. et L. Pothier : Mot de bienvenue</p>	Exposants et inscriptions
8h40	<p>SESSION 5 : PERSPECTIVES WENDAT SUR LE SOIN AUX ANCÊTRES : RUE ST-ANSELME</p> <p>Terrier, T. et S. Godbout : Hätiyondahskehen 'haekwennonhina' : perspective wendat sur le soin aux ancêtres</p>	<p>Chabot, J. et É. St-Pierre : Projet RTEC : Référentiel Tracéologique Expérimental Collaboratif</p>		
9h00	<p>Lalonde, O. et C. Parent : Projet de la rue Saint-Anselme : contexte de la découverte d'une fosse commune associée à la guerre de la Conquête à Québec</p>	<p>Bilodeau, A.-J. et al. : Rassemblements côtiers, innovation technologique et pratiques culinaires sur les amas coquilliers St. Catherines et McQueen</p>	<p>Thème 1 : CARQ : usages actuels et besoins à combler</p>	
9h20	<p>Guérette, A. et A. R. Barberà : Fosse commune de la rue Saint-Anselme : Données archéologiques récentes du site de l'Hôpital Général de Québec (C&E-600) sur la participation des Premiers Peuples dans la Guerre de Conquête</p>	<p>Langevin, É. et A. Dubé : Les rencontres ordinaires - Une microhistoire de l'échange européen-innu au poste de traite de Chicoutimi</p>	<p>Panélistes : M.-M. Dionne, P.-G. L'Anglais, I. Hade, B. Loewen</p>	
9h40	<p>Barberà, A. R. et A. Guérette : La fosse commune de la rue Saint-Anselme : affiliation biologique, violence armée et soins chirurgicaux</p>	<p>Bonneau, A., M. Tipa et A. Gelé : Les standards de beauté au Québec au début du XX^e siècle : étude de cosmétiques provenant d'un hôtel et d'une résidence privée à Laval</p>		
10h00	PAUSE-CAFÉ (10h00 à 10h20)			
10h20	<p>Table ronde animée par Thiéfaïne Terrier, Sabryna Godbout et Aida R. Barberà : Poursuivons le dialogue sur les soins aux ancêtres...</p>	<p>SESSION 6 : BLOC 2 - TABLE-RONDE : ARCHÉOMÉTRIE ET INTÉGRATION DES SAVOIRS</p> <p>Taché, K., C. Nottaway et F. Lamothe : Pratiques et savoirs vivants : documenter l'usage de la poterie en territoire Anishinabe</p>	<p>Thème 2 : L'avenir d'Archéolab : avenues à explorer, exemples inspirants</p> <p>Panélistes : G. Pothier-Bouchard, R. Lapointe, L. Robichaud</p>	Exposants et inscriptions
10h40		<p>Césario, A., K. Taché et C. Gates St-Pierre : Ce que l'écoute change</p>		
11h00		<p>Laperrière-Désorcy, L.-V. et al. : Du terrain au musée : dix ans de recherche collaborative au service de la Nation W8banaki</p>		
11h20		<p>Barbel Le Page, H., L. Onalik et L. Pijogge : Quelles perspectives pour le p-matrimoine matériel en situation de vulnérabilité? Trajectoires contemporaines d'une approche territorialement ancrée</p>		
11h40		<p>Woollett, J. et E. Flowers : Deux balades au même paysage : les perspectives de l'histoire orale et de la reconnaissance archéologique sur un paysage culturel au Dog Island, Nunatsiavut</p>		
12h00	DÎNER (12h00 à 13h40)			
13h40	<p>ATELIER 2 : TABLE RONDE SUR LA COLLABORATION EN ARCHÉOLOGIE ET L'INTÉGRATION DE DIFFÉRENTS SAVOIRS - ÉTAPE 1 : L'ÉTUDE DU POTENTIEL ARCHÉOLOGIQUE</p> <p>Table ronde animée par David Tessier et Vanessa Morin</p> <p>Allocution et passeuse du Bâton de parole : L'honorable Michèle Audette, sénatrice</p> <p>Introduction</p> <p>Table-ronde : L'étude de potentiel archéologique</p>	<p>AFFICHES 3 : BLOC 3 - ARCHÉOMÉTRIE : PROJETS ÉTUDIANTS (HALL)</p> <p>Poulin, E. : La préhistoire tracéologique de la pêche au Québec</p>	<p>SESSION 7 : ARCHÉOLOGIE HISTORIQUE AU QUÉBEC</p> <p>Gilbert, L. et R. Archambault : Un village disparu deux fois - Le projet de Perspective-Jeunesse à Grondines (1971-1973), partie 1</p>	<p>AFFICHES 3 (voir p. 23)</p> <p>Exposants et inscriptions</p>
14h00		<p>Brulotte, M. et J. Woollett : Découper, partager, transmettre : pratiques de boucherie et dynamiques sociales à Svalbard</p>	<p>Archambault, R. : À travers la poussière, des trésors - Le projet de Perspective-Jeunesse à Grondines (1971-1973), partie 2</p>	
14h20		<p>Gauthier, M. et J. Woollett : De fil en aiguille : l'étude des traces d'usure comme indicateurs d'une production textile</p>	<p>Thiffault, N. : Ravitailler la frontière dans l'axe du Richelieu et du lac Champlain : culture matérielle et réseaux logistiques d'approvisionnement au fort Saint-Jean (40G) pour le milieu du XVIII^e siècle</p>	
14h40		<p>St-Pierre, E. : Identification des végétaux laissés sur les outils en pierre taillée : développement d'une méthode tracéologique pour reconnaître et différencier les plantes en Paléohistoire</p>	<p>Trudel-Lopez, L. : Nouvelles découvertes et rétrospectives des interventions archéologiques au nouveau Poste des Irlandais, Montréal (BIFJ-139)</p>	
15h00		<p>Marceau, R. P. et al. : À la lumière de la micro-tomodensitométrie : les savoir-faire des potiers du ruisseau Jourdain</p>	<p>Jennifer Gagné : Val-Jalbert : de la ville industrielle à la collection hors norme - enjeux contemporains de conservation archéologique</p>	
15h20	PAUSE-CAFÉ (15h20 à 15h40)			
15h40	<p>Table-ronde : L'étude de potentiel archéologique (suite)</p> <p>Participants: Jimmy-Angel Bossum Chavin Chavez Vyrubal Kats'itsahén.te Cross-Delisle André Germain Dario Izaguirre David Laroche Kelly Marquis Vanessa Morin Jean-Christophe Ouellet Christine Philippe Jolyane Saule Alexandre Tellier David Tessier Isabelle Veillette</p>		<p>Atelier-conférence : Introduction au perlage traditionnel (\$) (15h40-17h10)</p> <p>Par Mélanie Savard</p> <p>Minimum 20 participants requis</p> <p>Cliquez ici pour réserver</p>	<p>Exposants et inscriptions</p> <p>Visite guidée du musée et de la maison-longue (15h30-17h00)</p>
16h00				
16h20				
16h40				
17h00				
18h00	18h00 à 23h00 : Festin-Fiesta (98 \$) (Salle ABC) RÉSERVEZ ICI			

Dimanche 26 avril 2026

Programme détaillé

RÉSUMÉS :



HEURE	SALLE ABC	HALL DES SALLES
8h20	ACCUEIL	
8h40	SESSION 8 : ARCHÉOLOGIE PALÉOHISTORIQUE AU QUÉBEC	
9h00	Fortier, N. : L'occupation préhistorique des quartiers Saint-Roch et Saint-Sauveur à Québec	Exposants et inscriptions
9h20	Croteau, A. : L'alimentation carnée des maisonnées du site Droulers-Tsionhiakwatha (BgFn-1)	
9h40	Néron, A. : Contrecoeur 2.0 : anguille sous roche?	
10h00	Trottier, M. et M. Lominy : Mettre la main à la pâte : ou comment l'expérimentation contribue au savoir archéologique sur la céramique autochtone ancienne	
10h00	PAUSE-CAFÉ (10h00 à 10h20)	
10h20	SESSION PUBLIQUE : ARCHÉOLOGIE WENDAT - SAKONTATIE' : CONTINUE TON DISCOURS OU TON ACTION	
10h40	Chrétien, Y. : Hanondokorens, celui qui cherche et qui trouve	Exposants et inscriptions
11h00	Terrier, T. : Archéologie dans l'Aire protégée – Ya'nienhonhndeh - Bilan des fouilles menées par la Direction du Onyionhwentsiio' depuis 2024	
11h20	Gros-Louis, J. : Habiter Yändatrahkeh (Notre-Dame-de-Lorette) : regard archéologique sur un village wendat du XVIIe siècle	
11h40	Gallo, T. : Vibrance, mutabilité et trajectoires des haches du Wendake ancestral	
12h30	Santerre, S. : L'arbre de mai de 1654 à Montréal	
12h30	CLÔTURE	

**COMPRENDRE LE PASSÉ,
ACCOMPAGNER L'AVENIR**

45 ans d'expérience à **documenter** le passé et à **soutenir** les projets d'aujourd'hui et de demain

Arkéos | Archéologie • Patrimoine • Accompagnement
www.arkeos.ca

SESSION 1 • Salle A
Vendredi, 8h20 à 15h20

Pour une archéologie professionnelle : hommage à Daniel Chevrier

Organisation : Claude Chapdelaine¹, Roland Tremblay² et Chavin Chavez Vyroubal³
1 : Université de Montréal; 2 : Ethnoscop; 3 : Archéotec

RÉSUMÉ : L'impact de Daniel Chevrier, décédé le 20 novembre 2025, est immense dans la jeune histoire de l'archéologie au Québec. Actif dès les années 1970 avec divers terrains et la mise sur pied de la première firme d'archéologie, Archéotec, ce grand archéologue a contribué en première ligne à la professionnalisation de l'archéologie au Québec. Titulaire d'une Maîtrise en 1975 qui sera publiée en 1977, il entreprend des études doctorales qu'il ne pourra pas compléter. La nouvelle firme prend tout son temps suite aux nombreux projets sur le terrain et à la production des rapports annuels. Le succès d'Archéotec a forcément empêché l'archéologue-entrepreneur de finaliser sa thèse malgré la réussite de ses examens de doctorat. Néanmoins, il participe activement à établir des standards pour la fouille, l'analyse, l'interprétation et la publication. Pionnier de la première génération d'archéologues québécois détenteurs d'une Maîtrise spécialisée en archéologie préhistorique, il est aussi un membre fondateur de l'AAQ en 1979. Durant sa longue carrière de plus de 50 ans, Daniel Chevrier a contribué directement à la formation pratique et empirique de plusieurs générations d'archéologues. Cette formation continue dans le cadre de ses recherches a augmenté considérablement les standards de la profession. Sans l'ombre d'un doute, nous lui devons beaucoup et les présentations, liées directement ou non aux travaux de Daniel, portent sur des sujets variés qu'il aurait appréciés. Il faut savoir que notre archéologue s'intéressait à tout et qu'il lisait sur tout. C'était un passionné doté d'une impressionnante capacité de travail sans parler d'une curiosité intellectuelle sans fond. Daniel Chevrier était un phénomène qui commandait le respect.

8h20 • Nicolas Cadieux : Pourquoi faire compliqué quand on peut faire simple? Divers outils pour simplifier la vie des chercheurs

8h40 • Pascale Vaillancourt et Chavin Chavez Vyroubal : Diversité archéologique à la maison Berthelet, Montréal

9h00 • Catherine Losier : Turpin's Island : Cinq siècles d'histoire de pêche révélés par l'archéologie

9h20 • Christian Thériault : Étude spatio-temporelle des lames de haches et herminettes en pierre polie de l'Île-du-Prince-Édouard

9h40 • Adrien L. Burke : L'utilisation du quartz à travers le temps au Québec

10h20 • Jean-Christophe Ouellet : L'utilisation des matières premières lithiques dans l'histoire autochtone en Moyenne-Côte-Nord

10h40 • Claude Chapdelaine : De l'utilité de la typologie : les pointes de l'Archaïque terminal en Estrie

11h00 • Daniel Chevrier et Chavin Chavez Vyroubal : La collection d'artéfacts du site de la pointe Spinney au lac Memphrémagog

11h20 • Martin Perron, Isabelle Duval, Chavin Chavez Vyroubal, Gérald Ottawa, Julianne Ottawa, Réginald Flamand, Magalie Petiquay et Claudia Petiquay : Manawan Sakihikan Matakan : Les « sites de campements » du lac Manouane - Résultats de la première campagne de reconnaissance archéologique autour du réservoir Manouane-B, Haute-Mauricie

13h40 • Roland Tremblay : Du tabac dans la taïga: les petits calumets chez les nations algonquiennes de la péninsule du Québec-Labrador

14h00 • Moira McCaffrey et David Denton : Occupation ancienne de l'intérieur du nord du Québec : regard depuis le complexe Grande-Baleine

14h20 • Dario Izaguirre : L'archéologie du lac upimiskau (Opémisca) et la découverte d'une nouvelle possible source de matière première en Eeyou Istchee

14h40 • Julie Fournier, Daniel Chevrier et Karine Taché : La céramique du Sylvicole au cœur de la péninsule Québec-Labrador : de la Grande rivière à la Baleine à la rivière Romaine, en passant par la rivière au Bouleau

15h00 • David Tessier : De vraies fosses de traitement et d'entreposage des provisions en fonction il y a plus de 450 ans – Apports des travaux archéologiques menés en Haute-Mauricie, en Jamésie et en Moyenne Côte-Nord par Archéotec inc entre 2002 et 2017

**AGIR DANS
L'INTÉRÊT COLLECTIF
POUR UN AVENIR QUI
TIENT COMPTE DU PASSÉ**

STANTEC.COM



SESSION 2 • Salle B-C

Vendredi, 8h20 à 15h20

La collaboration en archéologie

Animation : Stéphane Noël¹, Jennifer Bracewell² et Geneviève Pothier-Bouchard³

1 : SYSTRA Canada / Cadence; 2 : Université de Montréal; 3 : ArchéoMusée Roussillon

RÉSUMÉ : Cette session se déploie en trois blocs, permettant d'explorer les multiples approches collaboratives mises de l'avant par la communauté archéologique.

BLOC 1 : PARTENARIATS AVEC LES PREMIERS PEUPLES

8h20 • Alexandre Tellier : Démystifier la consultation autochtone en archéologie

8h40 • Louis Lesage et Stéphane Noël : Tout le monde à bord : développement d'un protocole archéologique autochtone inclusif pour le projet ALTO

9h00 • David Laroche : Archéologie collaborative: l'exemple de La Grande Alliance

9h20 • Marie-Michelle Dionne : Retracer la paléohistoire du Parc national Forillon avec la Nation Micmac de Gespeg : une collaboration multiforme

BLOC 2 : POUR UNE ARCHÉOLOGIE AUTOCHTONE

10h20 • Jennifer Bracewell, Katsi'tsahén:te Cross-Delisle et Kelly Marquis : Plus jamais de recherche sans nous : la réappropriation souveraine du savoir archéologique autochtone – une étude de cas / No More Research Without Us: Reclaiming Archaeological Knowledge Through Indigenous Sovereignty, A Case-Study

10h40 • Christian Gates St-Pierre, Jenna Lanigan, Jennifer Tenasco, Kyle Sarazin, Pierre Desrosiers, Monica Maika : Une école de fouille collaborative à Kabeshinàn, Outaouais

11h00 • Jennifer Tenasco, Jenna Lanigan, Kyle Sarazin, Christian Gates St-Pierre, Monica Maika et Pierre Desrosiers : Collaboration sur les terres Anishinabe-"Màmawo Ondamitàwin on Anishinàbewaki"

11h20 • Christian Gates St-Pierre et Alfred Taiaiake : Le Projet Onkwehón:we et la décolonisation de la recherche

BLOC 3 : RECHERCHES APPLIQUÉES, MUSÉOLOGIE ET TECHNOLOGIE

13h40 • Laurence Ferland, Anthony Montreuil et Pierre Tanguay : On n'est pas sorti de l'Auberge - Perspectives croisées archéologie-construction sur le projet d'agrandissement de l'Auberge Saint-Antoine-Union Bank

14h00 • Geneviève Pothier-Bouchard : Valorisation du paysage archéologique et engagement citoyen: projets et perspectives à l'Archéomusée Roussillon

14h20 • Catherine Caya-Bissonnette, Marc-Olivier Duval, Charles-Olivier Dumont et Richard Lapointe : La Balade archéologique: immersion 3D, partenariat régional et médiation numérique

14h40 • Yanik Blouin : Gestion des données, automatisation et intelligence artificielle : les nouvelles frontières de l'étude de potentiel



Archéologie collaborative et participative avec les communautés autochtones

ALTO Train à grande vitesse



SESSION 3 • Salle YARONTA'
Vendredi, 8h20 à 12h00

Un héritage en archéologie subaquatique : à la mémoire de Robert Grenier (1937-2026)

Organisation : Aimie Néron¹ et Marc-André Bernier²

1 : Institut de recherche en histoire maritime et archéologie subaquatique; 2 : Parcs Canada

RÉSUMÉ : Cette session propose de tourner notre regard sur l'apport déterminant du pionnier Robert Grenier, dont la vision et l'engagement ont façonné la pratique contemporaine sur plus de six décennies. À une époque où la discipline n'en était qu'à ses balbutiements, Robert Grenier a contribué directement à établir des méthodes rigoureuses adaptées aux environnements nordiques, à structurer les premières équipes professionnelles et à faire reconnaître la valeur patrimoniale des épaves et sites immergés autant au Canada qu'à l'international. Au Québec, son influence a été particulièrement marquante. Les travaux menés sur des sites emblématiques comme le Elizabeth & Mary ou le Machault ont permis de démontrer les contributions majeures de l'archéologie subaquatique dans le paysage archéologique du Québec et de sensibiliser le public à la richesse du patrimoine culturel submergé. À l'échelle canadienne, la création et l'évolution du programme d'archéologie subaquatique de Parcs Canada ont ouvert la voie à des projets d'envergure, notamment dans l'Arctique, où les recherches sur les navires de l'expédition Franklin ont illustré la maturité scientifique et technologique atteinte par notre discipline. Cette voie a également permis plus récemment la fondation de l'Institut de recherche en histoire maritime et archéologie subaquatique, qui œuvre dans le domaine depuis maintenant une décennie. La session réunit chercheurs d'hier à aujourd'hui afin d'examiner les transformations méthodologiques, institutionnelles et éthiques qui ont marqué cette évolution: innovations en documentation numérique, collaborations avec les communautés locales, enjeux de conservation in situ et défis liés aux changements climatiques et aux politiques patrimoniales. En retraçant l'héritage de Robert Grenier, cette rencontre vise à mettre en lumière la manière dont son travail continue d'inspirer les nouvelles générations et de guider le futur de l'archéologie subaquatique au Québec et au Canada. Mots-clés : Archéologie subaquatique, Épaves, Patrimoine culturel submergé, Plongée scientifique, Innovation

8h20 • Marc-André Bernier : De la « Deuxième Fouille » au « Musée sous la Mer », le leg international d'un visionnaire en archéologie subaquatique québécois

8h40 • Marijo Gauthier-Bérubé : Revisiter notre héritage : étude de cas sur la revalorisation des fonds archéologiques du Machault et de la flotte Walker

9h00 • Elisabeth Veyrat : Le système technique du navire, de sa construction à la plateforme de travail (XVIIe-XVIIIe s.) : nouveaux champs d'étude de l'archéologie sous-marine française dans les pas de la fouille pionnière de Red Bay

9h20 • Daniel LaRoche et Aimie Néron : La pirogue du Lac Papineau découverte en 2017. Quoi de neuf?

9h40 • Justine Rioux : Étude et mise en valeur du patrimoine culturel submergé : Retour sur l'Atlas subaquatique du Québec

10h20 • Aimie Néron : Dix ans d'IRHMAS : cap sur dix projets marquants

10h40 • Gabriel Couture-Ainsley, Adelphine Bonneau et Marijo Gauthier-Bérubé : Dans le sillage de Robert Grenier : avenues de recherche sur le paysage maritime industriel à Contrecoeur

11h00 • Thierry Boyer : L'héritage des pionniers : 60 ans d'innovation en documentation de l'archéologie subaquatique

11h20 à 12h00 • Discussion



SESSIONS D’AFFICHES 1 et 2 • Hall des salles Vendredi, 10h20 à 12h00

L'archéologie de la mort : avancées dans les études funéraires et bioarchéologiques

Organisation : Brunante Rastello¹ et Aida R. Barberà¹
1 : Université Laval

RÉSUMÉ : L'archéologie a une place privilégiée afin d'étudier la matérialité de la mort. D'un côté, l'archéologie funéraire nous permet d'explorer les réponses humaines, religieuses et culturelles face à la mort. Cela inclut, entre autres, le traitement du corps, les rituels funéraires et les pratiques commémoratives. D'autre part, la bioarchéologie centrée sur le corps nous informe sur la biologie, les pathologies et les modes de vie des individus. Elle nous permet également de brosser un portrait de la population, tant des défunts que des vivants. Dans les dernières années, l'archéologie funéraire a bénéficié d'approches multidisciplinaires et collaboratives qui se reflètent notamment dans une expansion des thématiques et des méthodes. Au Québec seulement, les nombreuses découvertes récentes de cimetières ont stimulé un riche questionnement éthique sur la pratique et la place de la discipline en archéologie. Cette session invite les chercheur.e.s et les communautés adjacentes qui travaillent sur les domaines de l'archéologie funéraire ou de la bioarchéologie à présenter de nouvelles perspectives et enjeux, de nouveaux sites, ainsi que le développement de méthodologies et/ou de l'application de l'archéométrie dans leurs recherches. Cette séance invite aussi à réfléchir aux relations contemporaines avec les ancêtres, aux formes de respect et de soin, ainsi qu'aux défis éthiques soulevés par l'étude et le traitement des restes humains. Elle mettra en dialogue des études, des expériences, des cadres théoriques et de pratiques couvrant plusieurs périodes et régions du monde.

Brunante Rastello et Jacques Chabot : La ritualisation de l'espace : La question des contextes funéraires de l'est des Balkans au Néolithique

Aida R. Barberà et Clotilde Roger : Méthodes d'échantillonnage en archéoentomologie funéraire et parasitologie

Stéphanie Lavallée : Interventions archéologiques dans l'ancien cimetière paroissial de Sainte-Hélène-de-Bagot (BkFe-2)

Véronique Miclette : L'inhumation collective de l'Hôpital de la Marine et des Émigrés

Mathieu Roy-Desharnais, Lory-Ann Amyot et Tommy Dussault : Bog Bodies floridiens - Le rôle de l'eau dans le processus de transformation des individus après la mort

Émilie Dion-Allard et Isabelle Ribot : Santé et croissance osseuse d'enfants euroquébécois aux 18e-19e siècles : exploration de la variation morphologique des os longs en lien avec des maladies métaboliques

Méthot Félix, Alexis Dumas et William Francoeur : Les pratiques sacrificielles guerrières Mochicas comme levier de pouvoir sur la société

Adèle Blain, Stéphanie Ruel et Marie-Lune Bacon : Mortalité infantile au 19e siècle au Québec : le rôle des mères dans la gestion des soins révélé à travers la culture matérielle

Session d'affiches générale

Organisation : Marie-Michelle Dionne¹
1 : Parcs Canada

Jolyane Saule : Caractérisation d'un atelier lithique au Témiscouata : résultats d'une fouille de sauvetage au site CKEe-13

Thinhinane Terkmani, Faedrette De Chardon et Ariane Burke : Impact du réchauffement climatique abrupt durant le LGIC sur les mobilités humaines en Europe

Manon Savard, Marie-Ève Morissette et Nicolas Beaudry : Suivi d'un projet-pilote : monitoring citoyen d'un site archéologique en érosion (DdEa-2, Grand-Métis, Québec)



lap.uqar.ca
LABORATOIRE
D'ARCHÉOLOGIE
ET DE PATRIMOINE



SESSION 4 • Salle YARONTA'
Vendredi, 13h40 à 15h20

Enseigner l'archéologie autrement : intégration des valeurs et pratiques autochtones / Teaching Archaeology Differently: Integrating Indigenous Values and Practices

Organisation : Laurence Pouliot¹, Justine Gros-Louis¹, Allison Bain¹ et Karine Taché¹
1 : Université Laval

RÉSUMÉ : Cette session explore les nouvelles approches pédagogiques en archéologie destinées aux Premiers Peuples, qui intègrent pleinement les valeurs, visions, pratiques et façons de penser autochtones. La formation en archéologie ne se limite plus à la transmission de connaissances techniques, mais s'inscrit désormais dans une démarche collaborative, favorisant l'échange entre les milieux universitaires, professionnels et les communautés autochtones. La session vise aussi à reconnaître et valoriser les contributions des membres des Premiers Peuples déjà impliqués en archéologie, notamment dans la recherche et l'enseignement pratique de la discipline. Les présentations viseront à montrer comment les savoirs traditionnels, les perspectives culturelles et les pratiques communautaires peuvent enrichir la discipline et inspirer de nouvelles méthodes de travail et d'enseignement. L'objectif de cette session est de favoriser le dialogue et le partage d'expériences sur des pratiques pédagogiques innovantes, adaptées aux contextes autochtones, et de réfléchir collectivement aux moyens d'enseigner l'archéologie de manière plus inclusive, collaborative et culturellement pertinente. La session vise également à démontrer qu'à travers ces expériences, les archéologues eux-mêmes continuent d'apprendre et de se transformer au contact des partenaires, formateurs et étudiant autochtones. Mots-clés : Pédagogie autochtone, Formation en archéologie, Savoirs autochtones, Archéologie expérientielle, Transmission

13h40 • Justine Gros-Louis, Laurence Pouliot, Karine Taché, Allison Bain, Kuniss Drouin et André Germain : Apprendre ensemble, retour sur la première cohorte du Microprogramme en archéologie pour les Premiers Peuples

14h00 • Eric-Miguel Leduc : Ancrée dans le Tsi Niionkwarihò:ten : enseigner l'archéologie selon les savoirs kanien'kehà:ka

14h20 • Katsi'tsahèn:te Cross-Delisle, Marquis Kelly et Chief Ross Montour : From Extraction to Accountability: Centering Indigenous Authority in Archaeological Practice / De l'extraction des données à la responsabilisation : recentrer l'autorité autochtone dans la pratique archéologique

14h40 • Adrien Césario, Doug Odjick, Josée Lusignan, Kuniss Drouin et Olivier Pilette : Enseigner l'archéologie en contexte autochtone : une initiative communautaire à Kitigan Zibi

15h00 • Justine Gros-Louis, Laurence Pouliot, Allison Bain et Karine Taché : Discussion ouverte avec le public - Poursuivons le dialogue sur l'enseignement de l'archéologie avec et pour les Premiers Peuples...



GRDH

GROUPE DE RECHERCHE
EN DENDROCHRONOLOGIE
HISTORIQUE



- Évaluation, échantillonnage et analyse d'ouvrages de bois ancien
- Détermination d'essences de bois par identification microscopique
- Datation par dendrochronologie :
 - de bâtiments anciens
 - de sites archéologiques
 - de mobilier ou objets d'art
- Étude de dendroprovenance des bois



grdh-
dendro.com

SESSION 5 • Salle A
Samedi, 8h40 à 12h00

Perspectives Wendat sur le soin aux ancêtres et pratiques archéologiques : le projet de la Rue Saint-Anselme à Québec

Organisation : Thiéfaîne Terrier¹, Sabryna Godbout¹ et Aida R. Barberà²

1 : Conseil de la Nation Wendat, Direction du Onyionhwentsiio; 2 : Université Laval

RÉSUMÉ : Cette session explore une dimension aujourd'hui essentielle en archéologie : le soin apporté aux ancêtres depuis la découverte sur le terrain jusqu'à la post-réinhumation, à travers l'exemple récent de la rue Saint-Anselme dans la Ville de Québec (CeEt-600). Ce projet a permis de souligner la signification particulière du traitement des restes humains, en raison des liens profonds entre les communautés autochtones et leurs ancêtres. La Nation Wendat (Godbout et Terrier) présentera en premier lieu leur protocole Hatiyöndahskehen' Haekwennonhna', élaboré pour guider les archéologues et les institutions en charge du patrimoine dans toutes les étapes touchant le soin aux ancêtres. Il s'ensuivra une présentation de la Ville de Québec (Parent) et de GAIA (Lalonde), qui présenteront en tandem le contexte et le déroulement des interventions sur la Rue Saint-Anselme. Cela comprendra l'élaboration de la collaboration avec la Nation Wendat pour le traitement et l'analyse des découvertes. Guérette présentera par la suite le contexte historique et les méthodes de fouille d'un site funéraire complexe, dans ce cas, d'une fosse commune comprenant plusieurs dizaines d'individus. La dernière présentation par Barberà exposera les résultats des analyses bioarchéologiques et paléopathologiques, dévoilant un scénario de guerre et de violence, mais aussi des soins apportés aux victimes. La session se conclura par une table ronde où les conférenciers et l'audience seront amenés à discuter de ces thématiques, pour réfléchir ensemble à des pratiques respectueuses et inclusives, qui répondent aux enjeux éthiques et sociaux actuels. Cette session s'adresse à un public large, notamment aux firmes archéologiques, aux institutions gouvernementales, aux chercheurs, aux universitaires et aux représentants des communautés autochtones. Elle offre un espace pour discuter des défis, des réussites et des perspectives pour que l'archéologie contribue non seulement à la connaissance, mais aussi au soin, au respect et à la dignité des ancêtres.

8h40 • Thiéfaîne Terrier et Sabryna Godbout : Hatiyöndahskehen' haekwennonhna' : perspective wendat sur le soin aux ancêtres

9h00 • Olivier Lalonde et Caroline Parent : Projet de la rue Saint-Anselme : contexte de la découverte d'une fosse commune associée à la guerre de la Conquête à Québec

9h20 • Antoine Guérette et Aida R. Barberà : Fosse commune de la rue Saint-Anselme : Données archéologiques récentes du site de l'Hôpital Général de Québec (CeEt-600) sur la participation des Premiers Peuples dans la Guerre de Conquête

9h40 • Aida R. Barberà et Antoine Guérette : La fosse commune de la rue Saint-Anselme : affiliation biologique, violence armée et soins chirurgicaux

10h20 à 12h00 • Table ronde animée par Thiéfaîne Terrier, Sabryna Godbout et Aida R. Barberà : Poursuivons le dialogue sur les soins aux ancêtres...



SESSION 6 • Salle B-C ; SESSION D’AFFICHES 3 • Hall des salles Samedi, 8h20 à 15h20

Nouvelles approches en archéométrie et intégration des savoirs : recherches collaboratives récentes par le groupe de recherche en archéométrie (Université Laval, INRS, UQAC, Université de Sherbrooke et UQTR)

Animation : Allison Bain¹ et Karine Taché¹

1 : Université Laval

RÉSUMÉ : Le Groupe de recherche en archéométrie (GRA) rassemble une équipe multidisciplinaire issue des sciences humaines et des sciences de la nature, soutenue par un réseau de collaborateurs et collaboratrices. L'intégration de méthodologies novatrices en archéologie nous permet de raffiner et renouveler nos connaissances sur le passé, nuanciant ainsi certains paradigmes établis par les générations précédentes. Les travaux du GRA s'appuient à la fois sur des méthodes universitaires et sur des savoirs présents et passés partagés par des partenaires issus des communautés autochtones, favorisant ainsi une approche itérative fondée sur la co-construction des connaissances et le réexamen critique des données archéologiques. Les recherches s'articulent autour de deux axes complémentaires, le développement de nouvelles approches archéométriques et l'intégration de savoirs pluriels, et mobilisent une diversité de sources de données et d'outils de pointe. Le second axe privilégie des projets collaboratifs menés dans différentes régions et périodes chronologiques, en partenariat avec des communautés autochtones du Québec et du Labrador, tandis que le premier axe est consacré à l'évolution des méthodologies et des protocoles analytiques. L'archéologie expérimentale occupe une place centrale et transversale, contribuant à une meilleure compréhension des ressources territoriales et des technologies du passé.

SESSION 6 : BLOC 1 - ARCHÉOMÉTRIE : NOUVELLES APPROCHES

8h20 • Najat Bhiry, Rachel Labrie, Amedeo Squinolfi, François P. Levasseur, James Woollett et Alexandre Roy : Évolution des sites archéologiques inuits de Nunavik et de Nunatsiavut face aux changements climatiques récents : contribution de la télédétection et de la géophysique

8h40 • Jaques Chabot et Éloïse St-Pierre : Projet RTEC : Référentiel Tracéologique Expérimental Collaboratif

9h00 • Anne-Julie Bilodeau, Karine Taché, Victor Thompson, Matthew Sanger, Anna Semon, David Thomas, Alexandre Lucquin et Jason Ahad : Rassemblements côtiers, innovation technologique et pratiques culinaires sur les amas coquilliers St. Catherines et McQueen

9h20 • Érik Langevin et Alexandre Dubé : Les rencontres ordinaires - Une microhistoire de l'échange européen-innu au poste de traite de Chicoutimi

9h40 • Adéline Bonneau, Marine Tipa et Agnès Gelé : Les standards de beauté au Québec au début du XXe siècle : étude de cosmétiques provenant d'un hôtel et d'une résidence privée à Laval

SESSION 6 : BLOC 2 - TABLE RONDE : ARCHÉOMÉTRIE ET INTÉGRATION DES SAVOIRS

10h20 • Karine Taché, Cezin Nottaway et Francis Lamothe : Pratiques et savoirs vivants : documenter l'usage de la poterie en territoire Anishinabe

10h40 • Adrien César, Karine Taché et Christian Gates St-Pierre : Ce que l'écoute change

11h00 • Louis-Vincent Laperrière-Désorcy, Sarah Robert, Serena Hendrickx et Allison Bain : Du terrain au musée : dix ans de recherche collaborative au service de la Nation W8banaki

11h20 • Héloïg Barbel Le Page, Lena Onalik et Liz Pijogge : Quelles perspectives pour le p-matrimoine matériel en situation de vulnérabilité? Trajectoires contemporaines d'une approche territorialement ancrée

11h40 • James Woollett et Edward Flowers : Deux balades au même paysage : les perspectives de l'histoire orale et de la reconnaissance archéologique sur un paysage culturel au Dog Island, Nunatsiavut

SESSION D’AFFICHES 3 : BLOC 3 - ARCHÉOMÉTRIE : PROJETS ÉTUDIANTS; 13h40 à 15h20

Elliot Poulin : La préhistoire tracéologique de la pêche au Québec

Marika Brulotte et James Woollett : Découper, partager, transmettre : pratiques de boucherie et dynamiques sociales à Svalbard

Maude Gauthier et James Woollett : De fil en aiguille : l'étude des traces d'usure comme indicateurs d'une production textile

Éloïse St-Pierre : Identification des végétaux laissés sur les outils en pierre taillée : développement d'une méthode tracéologique pour reconnaître et différencier les plantes en Paléohistoire

Raphaëlle P. Marceau, Karine Taché et Pierre Francus : À la lumière de la micro-tomodensitométrie: les savoir-faire des potières du ruisseau Jourdain

Francis Benoit et Adéline Bonneau : Influence des plasmas froids sur les noirs de carbone en contextes archéologiques

Mariane Perreault, Alyssa Dupont, Maria Beauvais, Britanie Daoust et Adéline Bonneau : Étude d'un procédé de séparation et de désagglomération des noirs de carbone en contexte archéométrique

Corinne Giguère et Allison Bain : S'alimenter avec classe! Le rôle des pratiques alimentaires dans la négociation de l'identité socio-économique des habitants de The Ward, Toronto

ATELIER 1 • Salle YARONTA'
Samedi, 8h20 à 12h00

Vers Archéolab.Quebec 2.0

Organisation et modération : Geneviève Godbout¹ et Louise Pothier¹

1 : Musée Pointe-à-Callière

RÉSUMÉ : Archéolab, la collection de référence numérique en archéologie du Québec, fête ses 10 ans cette année. Archéolab diffuse à ce jour plus de 4000 objets et des textes d'une trentaine de spécialistes, fort d'une collaboration étroite avec de nombreux partenaires, dont le ministère de la Culture et des Communications. Dans le cadre du colloque de l'AAQ, Pointe-à-Callière souhaite mettre à contribution le milieu de l'archéologie pour réfléchir à la direction que pourrait prendre Archéolab au cours de la prochaine décennie – comment pérenniser cet outil de référence et explorer les possibilités émergentes de l'écosystème numérique actuel ?

L'équipe du Musée assemble un panel d'experts autour d'une table ronde, pour échanger autour de deux thèmes généraux :

1. La collection archéologique de référence (CARQ) : usages actuels et besoins à combler

Ce thème vise à réfléchir à la pertinence des contenus scientifiques d'Archéolab et à leur utilisation courante comme outil didactique et professionnel : Archéolab offre-t-il une référence utile et pertinente en culture matérielle à l'échelle du territoire québécois? La structure actuelle, incluant les familles d'artefacts et les fiches d'objets, répond-elle aux besoins des différents usagers, dont les institutions d'enseignement, les musées et les chercheurs? Quels nouveaux contenus, fonctionnalités et partenariats pourraient être explorés? Quels standards scientifiques et documentaires devraient alors guider le développement de la plateforme?

2. L'avenir d'Archéolab : avenues à explorer, exemples inspirants

Ce thème contextualise Archéolab dans ses environnements technologique et numérique, et explore les orientations futures de la plateforme : comment favoriser une meilleure circulation des données archéologiques entre les institutions? Quelles améliorations pourraient être apportées à la structure, à la navigation et à l'accessibilité du site? Quels projets inspirants issus des humanités numériques, de la recherche professionnelle et des institutions muséales pourraient guider le développement continu d'Archéolab?

8h20 • Mot de bienvenue et présentation du thème 1 : CARQ - Usages actuels et besoins à combler

Panélistes

8h35 • Marie-Michelle Dionne / Parcs Canada

8h45 • Paul-Gaston L'Anglais / Chercheur en culture matérielle

8h55 • Isabelle Hade / Ethnoscop

9h05 • Brad Loewen / Université de Montréal

9h15 à 10h00 • Table ronde et discussion

10h20 • Présentation du thème 2 : L'avenir d'Archéolab : avenues à explorer, exemples inspirants

Panélistes

10h25 • Geneviève Pothier-Bouchard / ArchéoMusée Roussillon

10h35 • Richard Lapointe / iScan - Expertise 3D

10h45 • Léon Robichaud / Université de Sherbrooke

10h55 à 12h00 • Table ronde et discussion

Québec 

SESSION 7 • Salle YARONTA'
Samedi, 13h40 à 15h20

Archéologie historique au Québec

Animation : Rachel Archambault¹

1 : Artefactuel

RÉSUMÉ : Cette session propose une variété de sujets portant sur l'archéologie historique, allant de la l'analyse ou de la ré-analyse de collections archéologiques aux résultats de fouilles plus récentes.

13h40 • Louis Gilbert et Rachel Archambault : Un village disparu deux fois - Le projet de Perspective-Jeunesse à Grondines (1971-1973), partie 1

14h00 • Rachel Archambault : À travers la poussière, des trésors - Le projet de Perspective-Jeunesse à Grondines (1971-1973), partie 2

14h20 • Nicolas Thiffault : Ravitailler la frontière dans l'axe du Richelieu et du lac Champlain: culture matérielle et réseaux logistiques d'approvisionnement au fort Saint-Jean (site 40G) pour le milieu du XVIII^e siècle

14h40 • Luis Trudel-Lopez : Nouvelles découvertes et rétrospectives des interventions archéologiques au nouveau Poste des Irlandais, Montréal (BiFj-139)

15h00 • Jennifer Gagné : Val-Jalbert : de la ville industrielle à la collection hors norme – enjeux contemporains de conservation archéologique



(418) 999-0138 | info@artefactuel.ca

Bon colloque!
Et bonne saison 2026!



Nous pensons à toi Marie-Hélène ♥



Services en archéologie

- Études de potentiel
- Inventaires et fouilles
- Analyses architecturales
- Géomatique et arpentage

Gestion des données numériques

- Bases de données géomatiques
- Systèmes de gestion du territoire

info@postquem.ca

PostQuem, patrimoine et technologies inc.

ATELIER 2 • Salle A
Samedi, 13h40 à 17h00

Table ronde sur la collaboration en archéologie et l'intégration de différents savoirs – Étape 1 : L'étude du potentiel archéologique

Organisation : David Tessier¹ et Vanessa Morin²

1 : Arkéos; 2 : Conseil des Innus de Pessamit

RÉSUMÉ : La collaboration entre les différents acteurs de l'archéologie québécoise et les communautés concernées par les projets d'aménagement du territoire constitue un enjeu central, mais dont la mise en pratique demeure encore limitée. Alors que l'archéologie évolue au rythme des transformations sociales, des nouvelles connaissances et des sensibilités contemporaines, les communautés – autochtones, municipales, universitaires ou autres – se sont progressivement dotées de ressources et d'expertises leur permettant de mieux prendre part à la gestion de leur patrimoine. Dans ce contexte, l'archéologue œuvre aujourd'hui dans un espace où les échanges entre savoirs, expériences et perspectives sont devenus essentiels. Malgré cette évolution, l'intégration concrète de différents savoirs au sein d'une même étude de potentiel archéologique demeure difficile. Les contraintes administratives associées aux projets d'aménagement font en sorte que plusieurs études complémentaires sont encore réalisées en parallèle, puis déposées simultanément, sans réelle mise en commun des approches. Cette table ronde propose d'ouvrir un dialogue sur les conditions nécessaires à l'élaboration d'un cadre de collaboration apte à réunir les divers savoirs mobilisés dans les études de potentiel archéologique. La réflexion portera sur l'intégration des perspectives autochtones sur la prise en compte des exigences propres aux projets d'aménagement en milieu urbain, rural et forestier, ainsi que sur la valorisation des connaissances, de l'expertise et de l'expérience des différents intervenants. L'objectif est de mieux définir, selon les contextes, les attributs pertinents à considérer dans l'identification des zones à potentiel archéologique, tout en évaluant l'applicabilité réelle d'une telle démarche collaborative.

13h40 • L'honorable Michèle Audette, sénatrice : Allocution et passeuse du bâton de parole

14h00 à 17h00 • Table ronde : La collaboration en archéologie et l'intégration de différents savoirs – Étape 1 : L'étude du potentiel archéologique

Participants :

- **Vanessa Morin** / Archéologue, Territoire et Ressources, Conseil des Innus de Pessamit
- **David Tessier** / Archéologue, Arkéos Inc.
- **André Germain** / Archéologue
- **Chavin Chavez Vyroubal** / Archéologue, Archéotec Inc.
- **Jean-Christophe Ouellet** / Archéologue, Université de Montréal
- **Alexandre Tellier** / Coordonnateur de l'archéologie, Nation W8banaki
- **Christine Philippe** / Conseillère en aménagement du territoire, Pekuakamiulnuatsh Takuhikan
- **Jimmy-Angel Bossum** / Conseiller au développement inu-aitun mak nelueun Tshitiliniunnu, Pekuakamiulnuatsh Takuhikan.
- **Isabelle Veillette** / Agente de liaison développement social et de l'emploi, Obedjiwan.
- **Katsi'tsahén:te Cross-Delisle** / Archaeological Consultant & Liaison, Knowledge Keeper & Rematriations, Mohawk Council of Kahnawake
- **Kelly Marquis** / Archaeological Consultant, Mohawk Council of Kahnawake
- **Dario Izaguirre** / Archéologue, Institut culturel Cri - Aanischaaukamikw
- **David Laroche** / Archéologue, Asini Archéologie et Stantec
- **Jolyane Saule** / Consultante en archéologie, Première Nation Wolastoquiyiq Wahsipekuk



Datation de presque tous types d'échantillons, incluant les très petits.

Exemples : charbon, bois, tourbe, plantes, sédiments, os, ivoire, cornes d'animaux...

www.cen.ulaval.ca/radiocarbone

- ✓ Laboratoire rencontrant les plus hauts standards mondiaux de précision et de qualité
- ✓ Service personnalisé (par un technicien avec plus de 31 ans d'expérience en datation au ¹⁴C)
- ✓ Prix abordables (parmi les meilleurs de l'industrie)
- ✓ Calibration des dates en années calendaires (sur demande)
- ✓ Comptages AMS par le très reconnu Keck AMS Lab de l'Université de Californie à Irvine



SESSION 8 • Salle ABC
Dimanche, 8h40 à 10h00

Archéologie paléohistorique au Québec

Animation : Isabelle Duval¹
1 : Hydro-Québec

RÉSUMÉ : Cette session propose quelques récentes recherches en archéologie consacré à l'occupation autochtone. Elle met en lumière les méthodes de recherches actuelles en paléoenvironnement qui tentent de reconstituer les paysages passés, ainsi que les techniques expérimentales utilisées pour mieux comprendre la fabrication d'objets et le quotidien des populations préhistoriques.

8h40 • Nicolas Fortier : L'occupation préhistorique des quartiers Saint-Roch et Saint-Sauveur à Québec

9h00 • Annie Croteau : L'alimentation carnée des maisonnées du site Droulers-Tsionhiakwatha (BgFn-1)

9h20 • Aimie Néron : Contrecoeur 2.0 : anguille sous roche?

9h40 • Marie Trottier et Martin Lominy : Mettre la main à la pâte : ou comment l'expérimentation contribue au savoir archéologique sur la céramique autochtone ancienne



expertise@iscan3d.ca | 819 519-3358

SUIVEZ-NOUS

ARCHITECTURE ARCHÉOLOGIQUE CULTUREL PATRIMONIAL MUSÉAL

ISCAN
EXPERTISE 3D

Votre partenaire technique

Capture de réalité
Documentation technique
Jumeaux numériques
Reconstitution
Mise en valeur

DOCUMENTER LE PASSÉ, AU PRÉSENT, POUR LE FUTUR



SESSION PUBLIQUE • Salle ABC
Dimanche, 10h20 à 12h30

Archéologie wendat - Sakontatie' : continue ton discours ou ton action

Organisation : Thiéfaine Terrier¹

1 : Conseil de la Nation Wendat, Direction du Onyionhwentsiio'

RÉSUMÉ : Cette session ouverte à la communauté de Wendake et des environs vise à mettre de l'avant l'implication de la Nation Wendat en archéologie depuis les trois dernières décennies. Son patrimoine omniprésent dans le Wendake yehen' (Ontario) et actuel (Québec), a mené de nombreux chercheurs, ministères et firmes à être en contact avec sa richesse et sa diversité. L'objectif des présentations est de souligner quelques aspects de l'archéologie wendat, notamment des projets réalisés pour et par le Conseil de la Nation Wendat (Chrétien et Terrier). La session a aussi pour but de montrer des recherches académiques récentes, notamment la réévaluation de Yändatrahkeh, Notre-Dame de Lorette (Gros-Louis) et des analyses sur l'outillage en pierre polie (Gallo). Enfin, la séance se conclura par une présentation plus générale d'une découverte effectuée en contexte professionnel sur l'île de Montréal (Santerre).

10h20 • Yves Chrétien : Hanondokorens, celui qui cherche et qui trouve

10h40 • Thiéfaine Terrier : Archéologie dans l'Aire protégée - Ya'nienhonhndeh - Bilan des fouilles menées par la Direction du Onyionhwentsiio' depuis 2024

11h00 • Justine Gros-Louis : Habiter Yändatrahkeh (Notre-Dame-de-Lorette) : regard archéologique sur un village wendat du XVIIe siècle

11h20 • Tiziana Gallo : Vibrance, mutabilité et trajectoires des haches du Wendake ancestral

11h40 • Simon Santerre : L'arbre de mai de 1654 à Montréal



Desjardins
Caisse de Wendake

Arkéos

ethnoscop
Consultants en archéologie et patrimoine culturel

ALTO



GROUPE DE RECHERCHE EN ARCHÉOMÉTRIE
UNIVERSITÉ LAVAL



Québec



COOPÉRATIVE DE TRAVAIL
ARTEFACTUEL
ARCHÉOLOGUES

